

Presentación Hedy Chang

“Reducir las ausencias para aumentar los logros: Los Efectos del Ausentismo Crónico en la Primera Infancia”

4^o creando OPORTUNIDAD

Seminario Internacional de Educación Inicial

Miércoles 19 de Noviembre de 2014

ORGANIZA



AUSPICIA



PATROCINAN

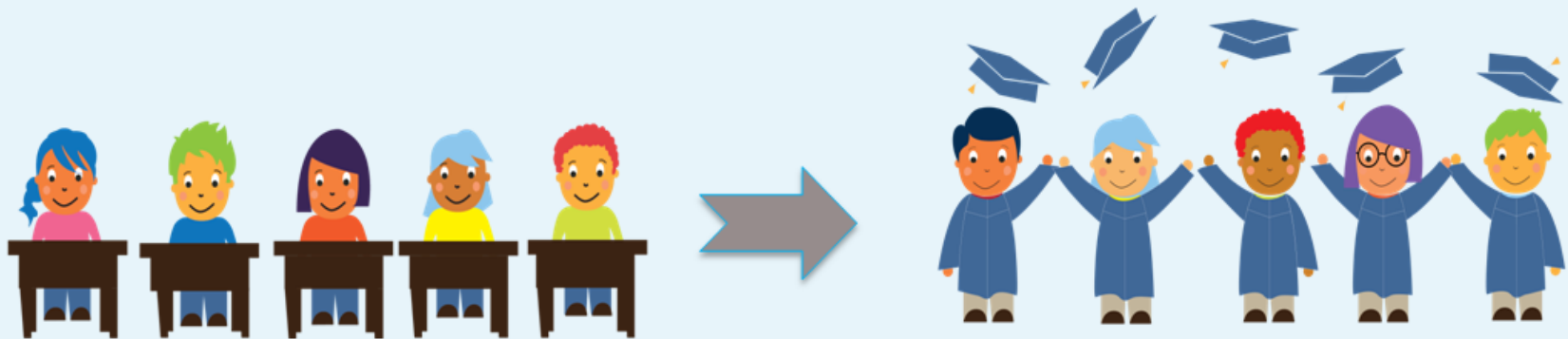


HARVARD UNIVERSITY
DAVID ROCKEFELLER CENTER
FOR LATIN AMERICAN STUDIES
REGIONAL OFFICE

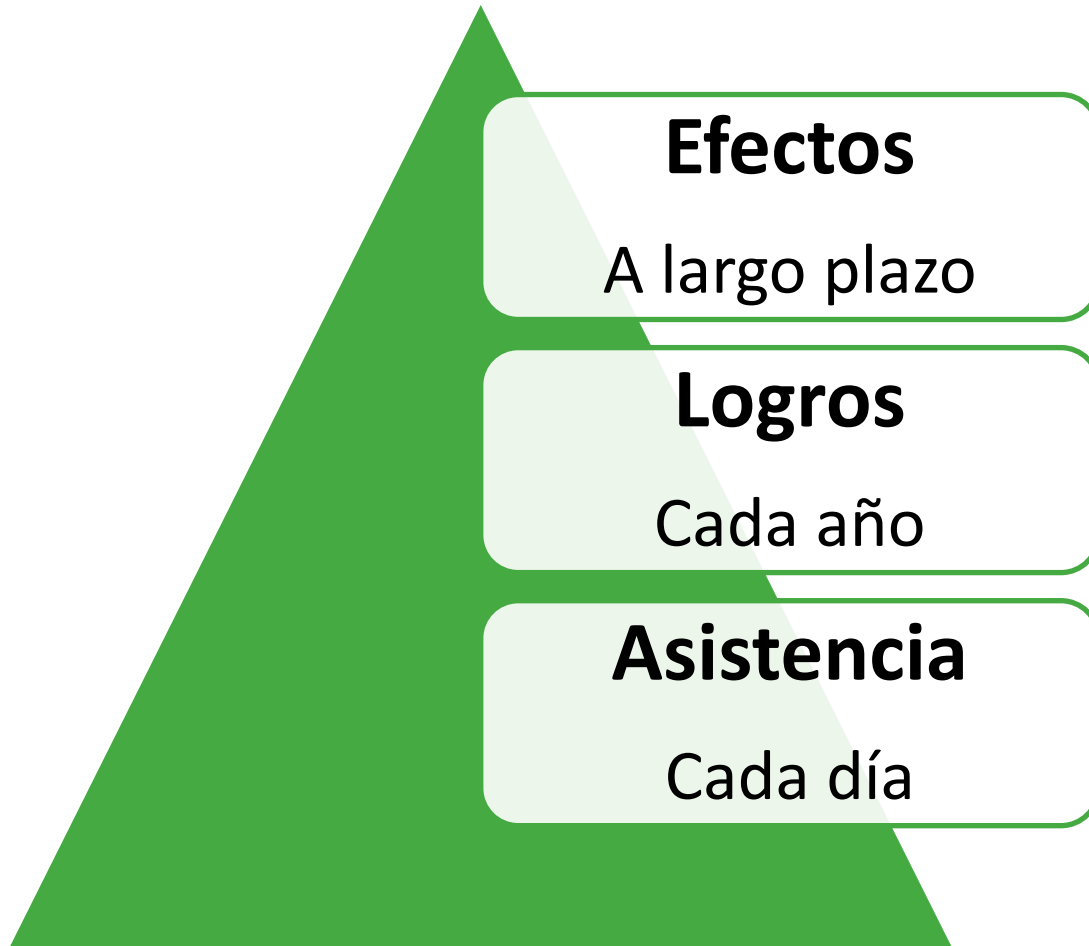


Reducir las ausencias para aumentar los logros

Los efectos del ausentismo crónico en la Primera Infancia



La asistencia es un factor esencial para el éxito académico.



Developed by Annie E. Casey Foundation & America's Promise Alliance
For more info go to www.americaspromise.org/parentengagement



¿Cuánta inasistencia a la escuela es aceptable?

- Escribe en un papel cuántos días en un mes crees que estaría bien que tu hijo o hija faltara a clases.



¿Qué es el Ausentismo Crónico?

El ausentismo crónico es faltar demasiado a la escuela. Attendance Works lo define como faltar **10% o más** de los días escolares por cualquier razón.



El ausentismo crónico es diferente de las inasistencias o asistencia diaria promedio (cuántos alumnos asisten a clases cada día).



¿Por qué es probable que no notemos el Ausentismo Crónico?

Marzo				
L	M	W	J	V
		X	X	

Abril				
L	M	W	J	V
		X		
			X	

Mayo				
L	M	W	J	V
			X	
	X			
		X		

Junio				
L	M	W	J	V
		X		
X	X			

Julio				
L	M	W	J	V
X	X	X		

Agosto				
L	M	W	J	V
				X
X	X			

Septiembre				
L	M	W	J	V
			X	

Octubre				
L	M	W	J	V
X				
				X
			X	

Noviembre				
L	M	W	J	V
	X			

Diciembre				
L	M	W	J	V
	X	X		

Las ausencias se suman

Ausentismo Crónico= 2 días en un mes

20 días de 200 días escolares en un año (Chile)

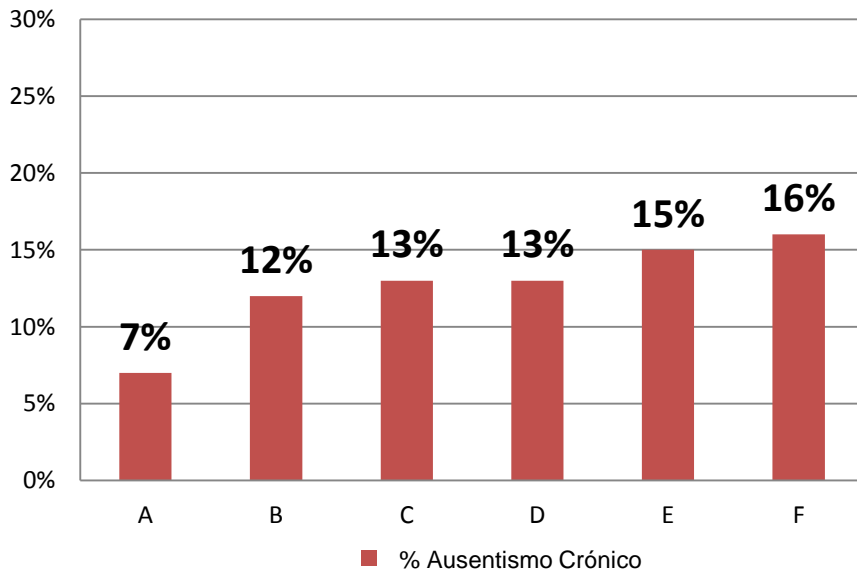
18 días de 180 días escolares en un año (USA)



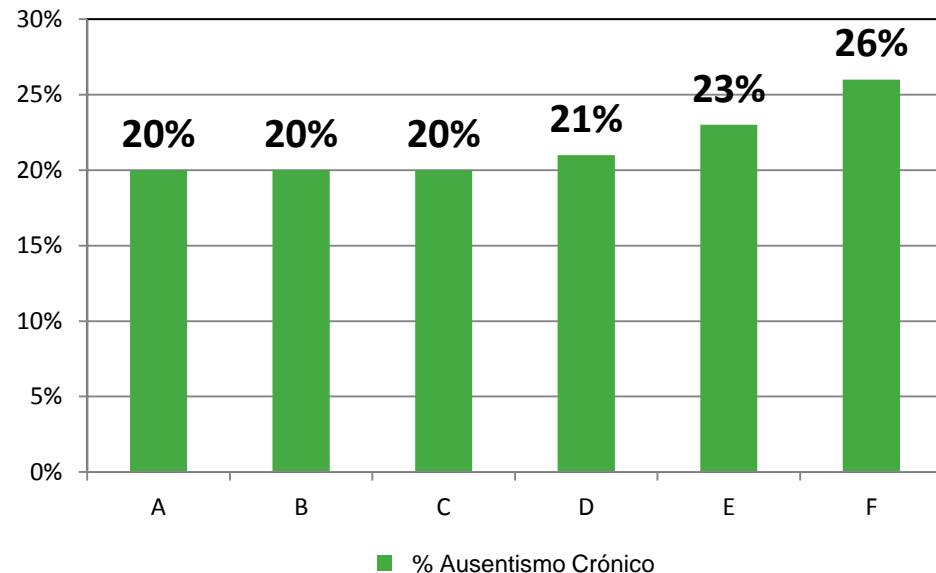
Altos niveles de Asistencia Diaria Promedio (ADP) pueden enmascarar el Ausentismo Crónico

90% e incluso 95% ≠ A

Ausentismo Crónico en 6 escuelas básicas en Oakland, CA con 95% ADP en 2012



Ausentismo Crónico en 6 escuelas en New York City con 90% ADP en 2011-12



98% ADP = Bajo Ausentismo Crónico

95% ADP = No se sabe

93% ADP = Ausentismo Crónico

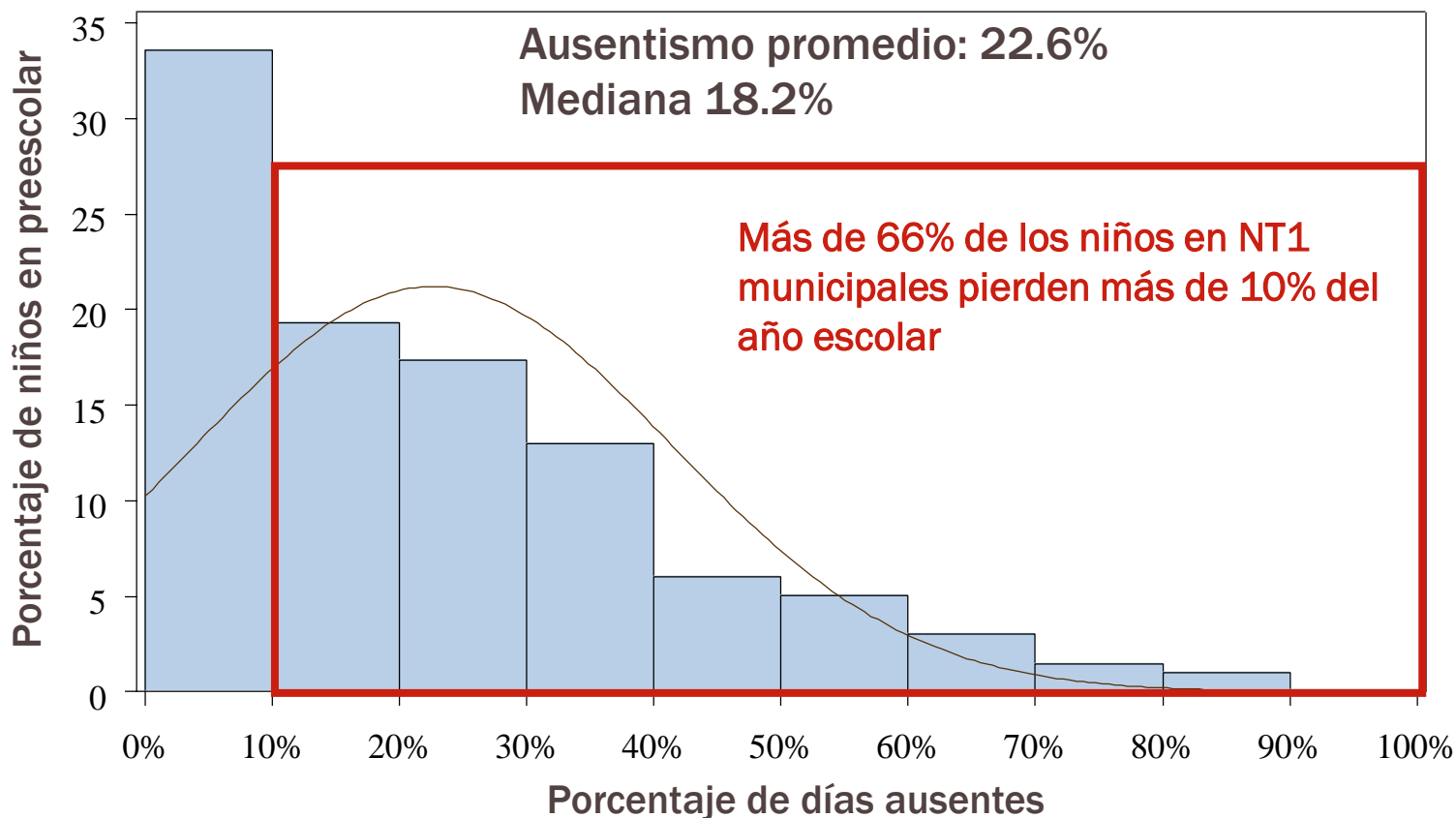


Niveles de Ausentismo en Chile

Estudio UBC 2008-2011

66% de los niños tienen Ausentismo Crónico en prekinder

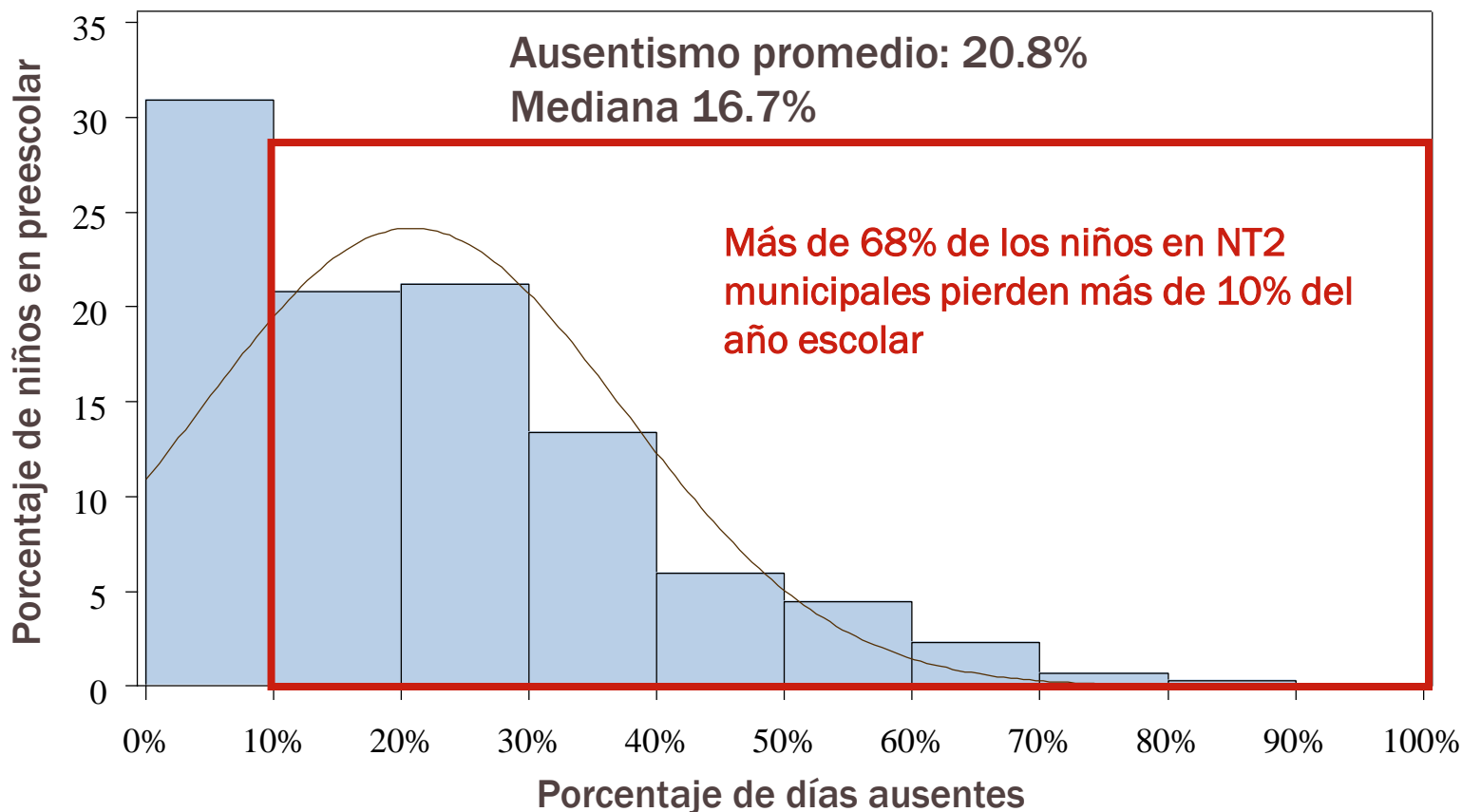
Cohortes 1 2 3 – Año 1



Niveles de Ausentismo en Chile

Estudio UBC 2008-2011

68% de los niños tienen Ausentismo Crónico en kinder
Cohortes 1 2 3 – Año 2



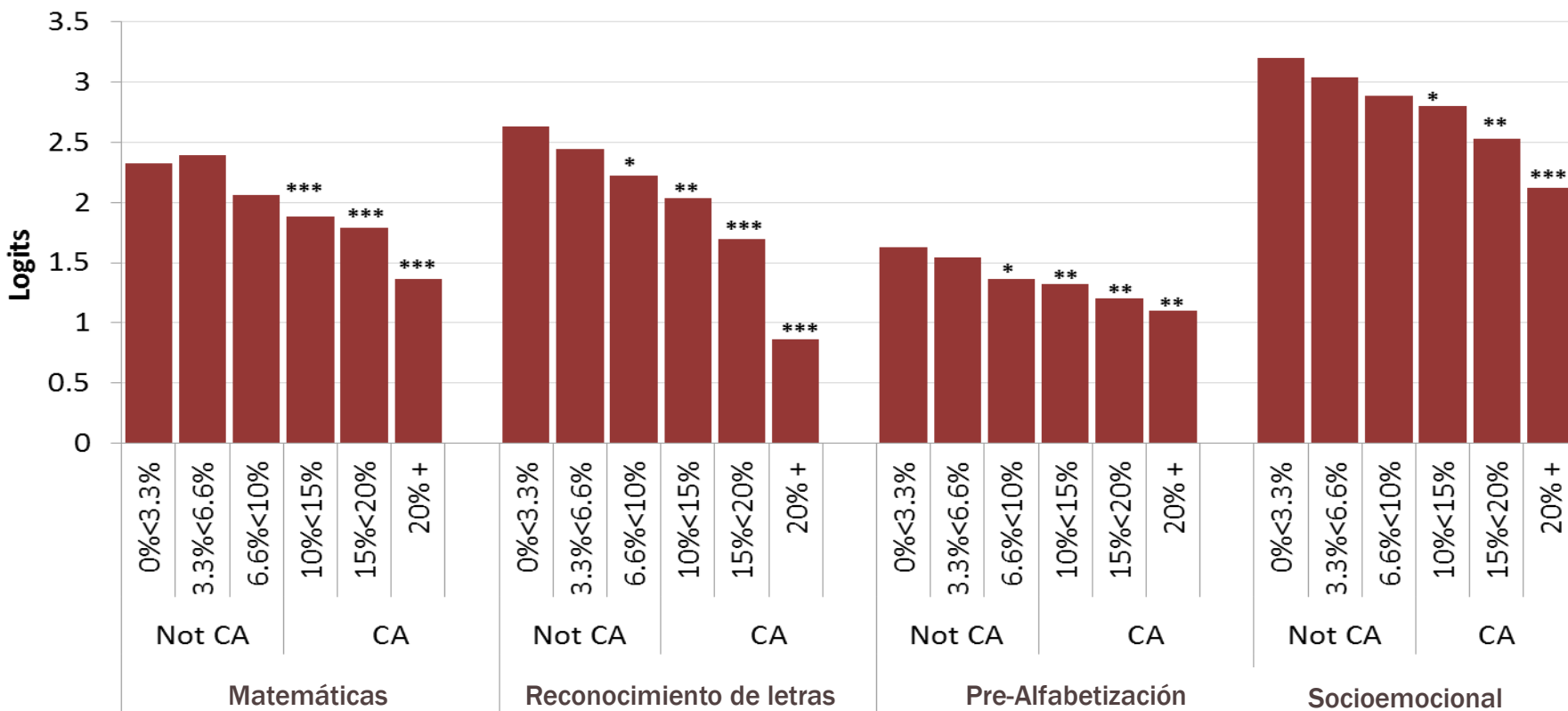
¿Por qué la asistencia es importante para el logro académico?

Lo que sabemos gracias a la investigación en Estados Unidos



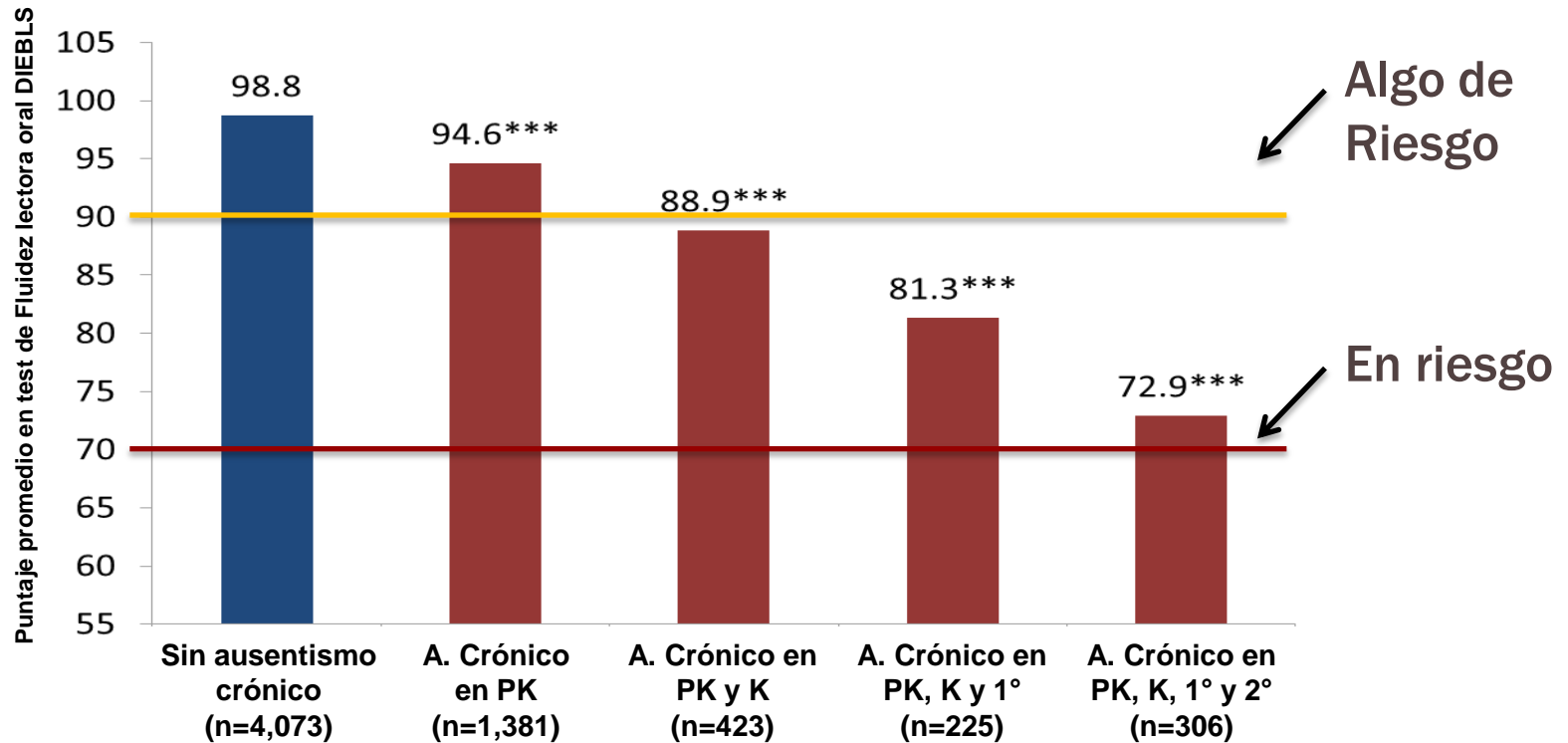
Los estudiantes con menor asistencia en Educación Inicial están menos preparados para kinder

No controlado por conocimientos previos



* Indica que los puntajes son significativamente diferentes de los de aquellos estudiantes que nunca han presentado ausentismo crónico en $p < .05$ nivel; ** $p < .01$; *** $p < .001$

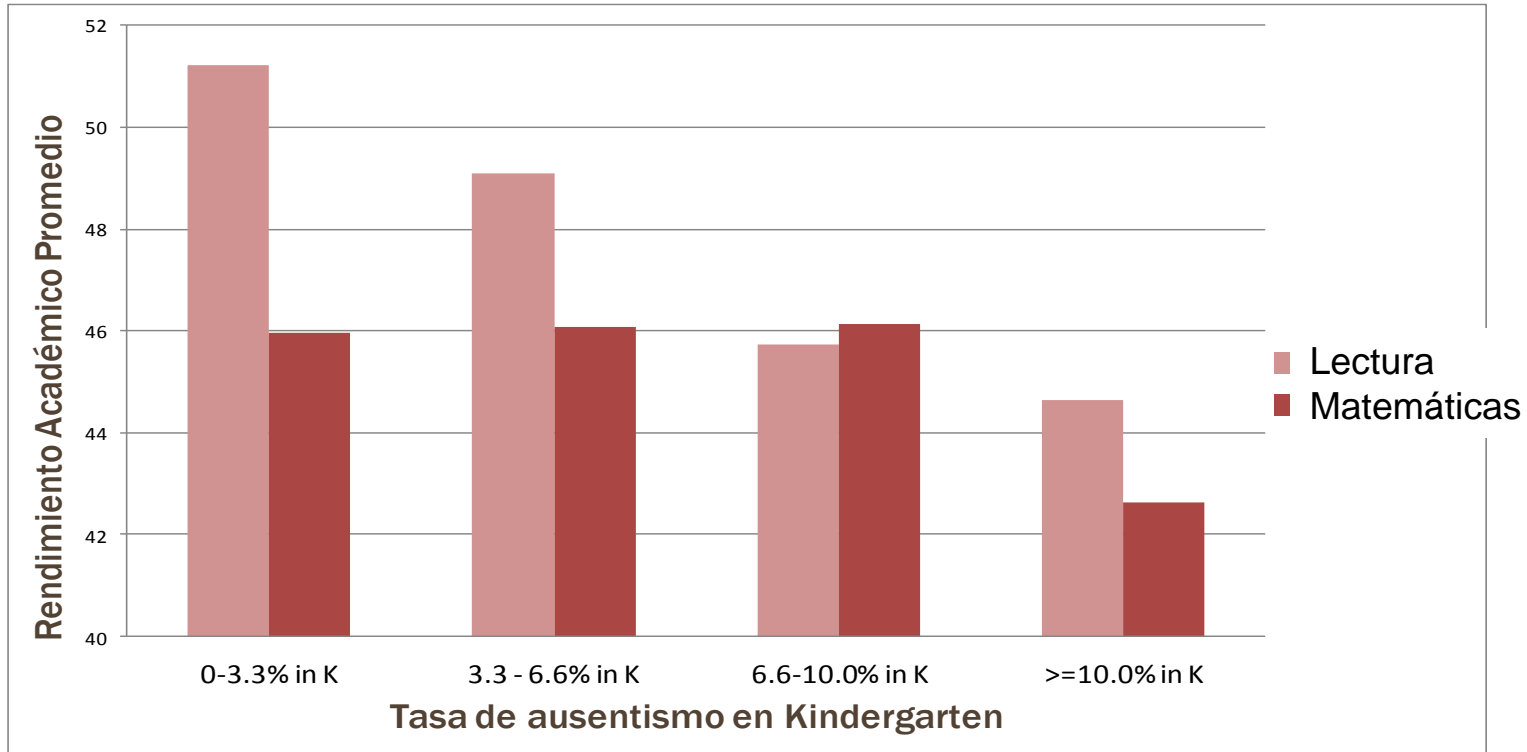
Comenzando en PreK, más años de Ausentismo Crónico= Necesidad de apoyo intensivo en lectura en 2do Básico.



** Indica que los puntajes son significativamente diferentes de los de aquellos estudiantes que nunca han presentado ausentismo crónico, en $p < .05$ nivel; ** $p < .01$; *** $p < .001$

El impacto a largo plazo del Ausentismo Crónico es más preocupante en niños vulnerables

Rendimiento en matemáticas y lenguaje en 5to Básico en relación a asistencia de niños de sectores vulnerables. El rendimiento académico fue menor aún cuando la asistencia había mejorado en 3ro básico.



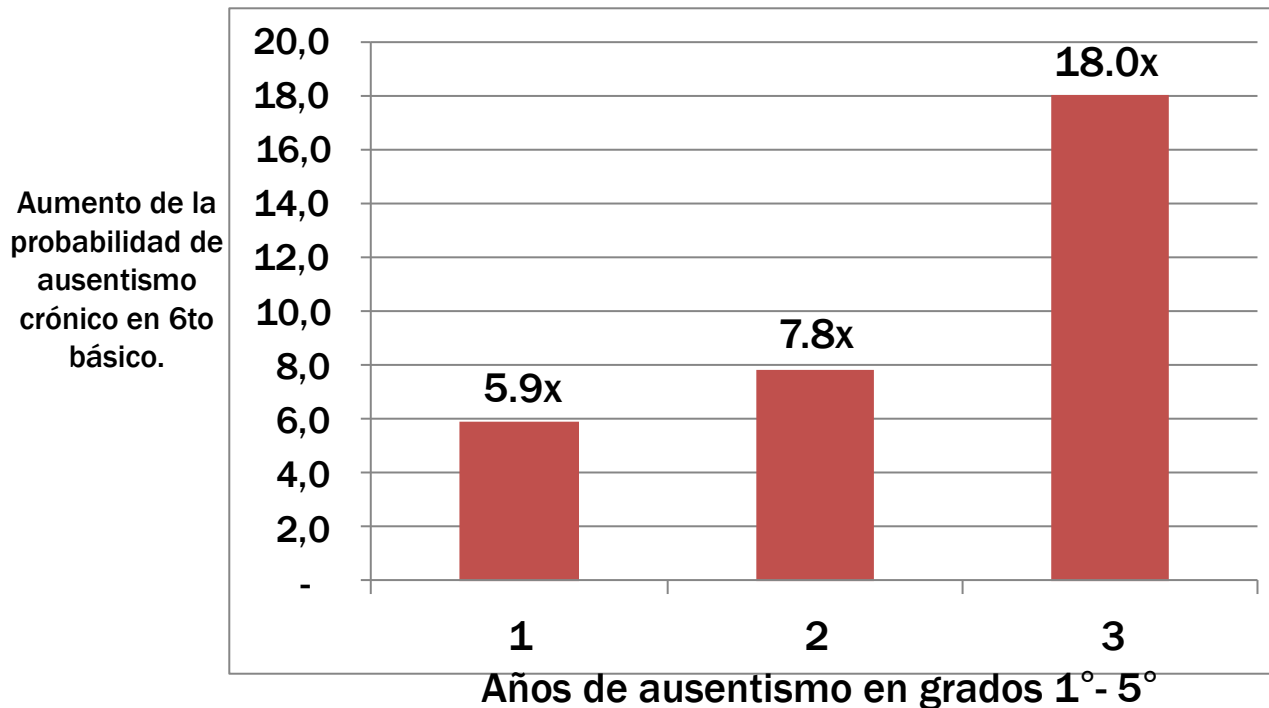
Fuente: ECLS-K data analyzed by National Center for Children in Poverty (NCCP)

Nota: El Rendimiento Académico promedio refleja los resultados de evaluaciones cognitivas directas realizadas por ECLS-K.



Múltiples años de Ausentismo Crónico en 1er Ciclo = Peores resultados en 2do Ciclo

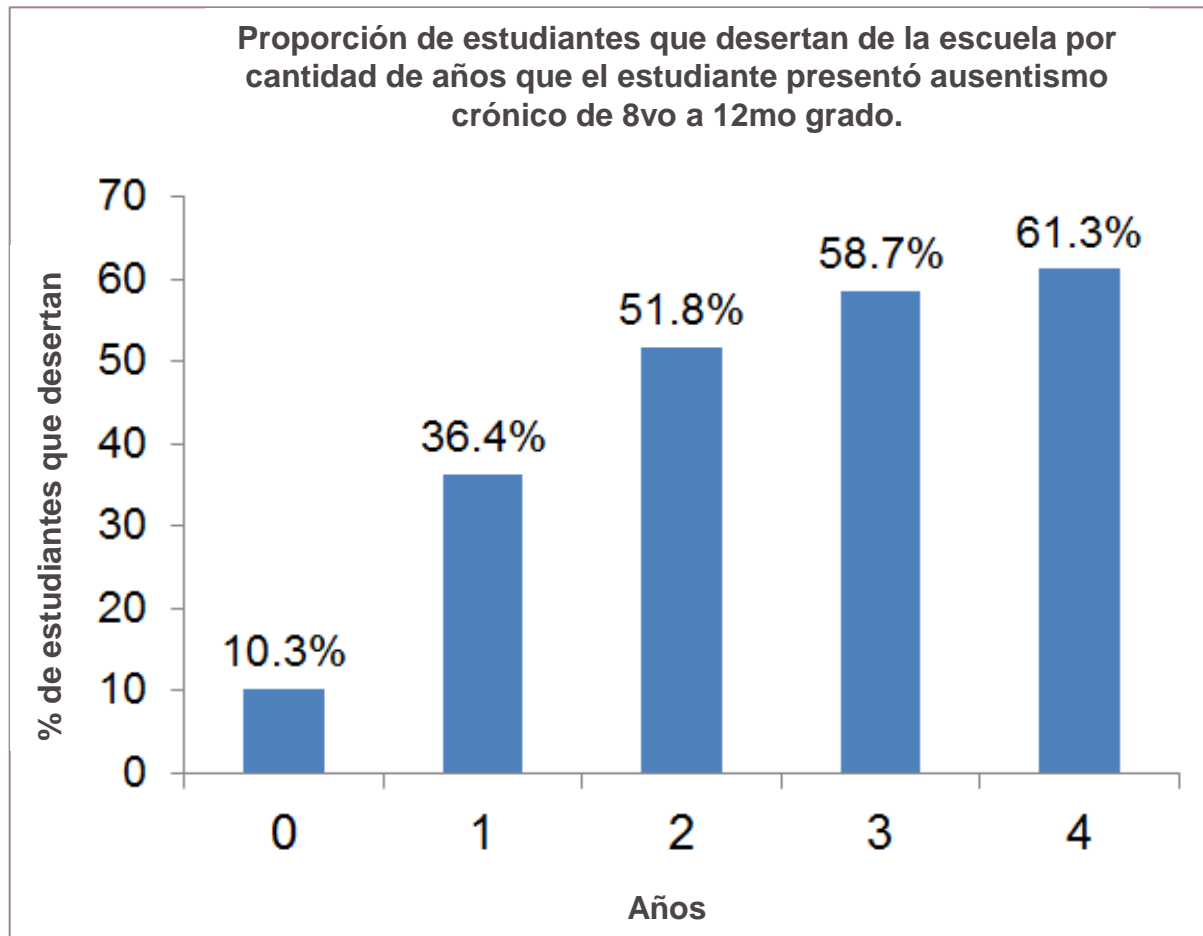
Cada año de ausentismo crónico en Primer Ciclo, está asociado con una probabilidad sustancialmente mayor en 6to básico.



El Ausentismo crónico en 1ero básico se asocia con:

- Peores resultados académicos en 6to básico
- Mayores niveles de suspensiones.

Los efectos del Ausentismo Crónico en las tasas de deserción escolar son acumulativos



Con cada año de Ausentismo Crónico aumenta el porcentaje de estudiantes que desertan de la escuela.

¿Cómo podemos abordar el Ausentismo Crónico?



Averiguar por qué los niños presentan Ausentismo Crónico

Mitos

Las inasistencias son un problema solo si no son justificadas

En comparación con las ausencias consecutivas, las ausencias esporádicas no son un problema

La asistencia solo importa en los niveles mayores

Barreras

Enfermedades crónicas

Falta de acceso a salud o asistencia dental.

Transporte deficiente

Ruta insegura a la escuela

Aversión

Niños con dificultades académicas

Falta de clases motivadoras

Clima escolar deficiente y disciplina escolar inefectiva.

Los padres tuvieron una experiencia escolar negativa



¿Qué promueve la asistencia?

- ¿Qué te ayudó (cuando niño/a) a asistir a la escuela, aún cuando resultaba difícil?

Asistir a la escuela cada día refleja que las familias tienen...

Esperanza

De un futuro mejor

+

Fe

En que la escuela ayudará a su hijo a tener éxito

+

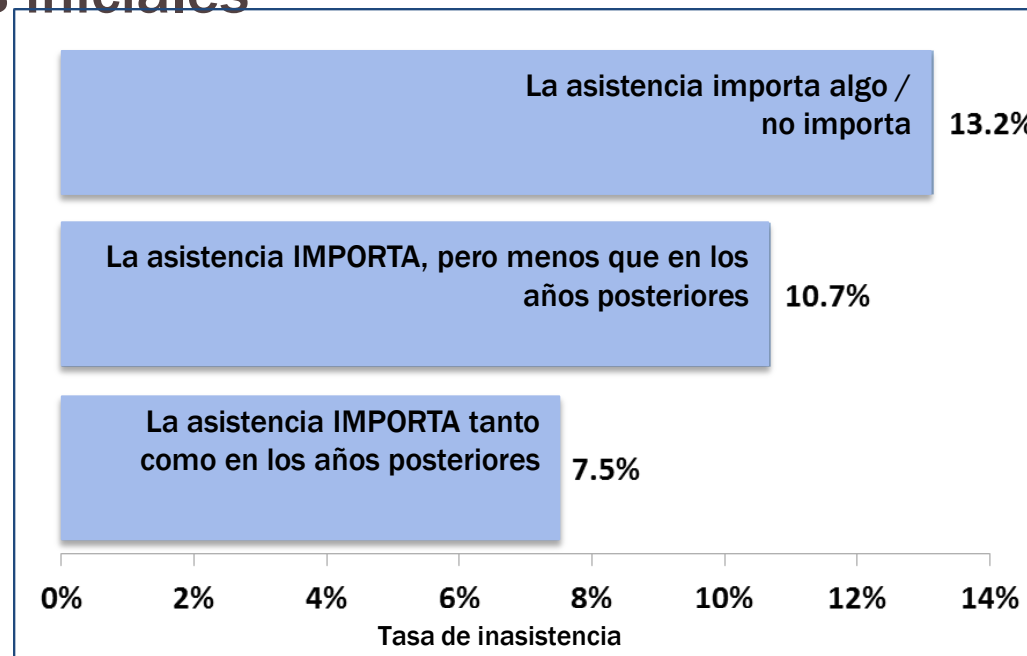
Capacidad

Recursos, habilidades, conocimiento necesario para llegar a
la escuela



La mayoría de los padres cree que la asistencia regular a los niveles iniciales es importante

- Casi 2/3 de los padres cree que asistir a niveles iniciales de forma regular *importa*.
- Estas creencias se relacionan con la asistencia de los niños a niveles iniciales



Data source: Parent interviews

El clima escolar también se relaciona con la asistencia en niveles iniciales

- **Seguridad Escolar:** Los profesores reportan pocos o nulos desórdenes en los pasillos, conflictos físicos entre los estudiantes, vandalismo, robos y amenazas de violencia contra los profesores.
- **Confianza padres-profesores:** Los profesores y padres son aliados a la hora de mejorar el aprendizaje de los niños y niñas.
- **Involucramiento de los Padres:** Los padres son participantes activos en la vida escolar de sus hijos.
- **Compromiso escolar:** Los profesores están profundamente comprometidos con la escuela.
- **Responsabilidad colectiva de los profesores:** Los profesores comparten un fuerte sentido de responsabilidad por el desarrollo de sus alumnos, mejoras de la escuela y crecimiento profesional.
- **Inclusión de prekinder (en ciclos básicos):** Los profesores de niveles iniciales dicen sentirse parte de toda la escuela.

¿Qué pueden hacer las escuelas y comunidades para promover la asistencia?

A. Premiar la buena asistencia y la que está mejorando.

B. Comprometer a padres y alumnos

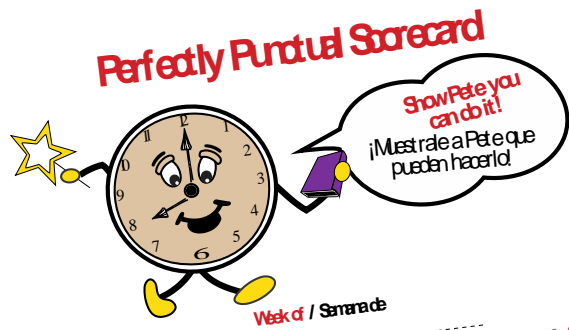
E. Desarrollar respuestas a las barreras (si es necesario)

D. Proveer un contacto personalizado temprano

C. Monitorear Datos y prácticas de asistencia



Materiales y reconocimientos pueden propagar lo positivo de la asistencia



Perfectly Punctual Scorecard

Week of / Semanada

	On Time A tiempo	Run Late Tarde	We Missed You! ¡Echamos de menos!
Monday Lunes	★		
Tuesday Martes	★		
Wednesday Miércoles	★		
Thursday Jueves	★		
Friday Viernes	★		

© Learn Lead 2012 • www.learnlead.org • May not be reproduced without express permission of Learn Lead.



Playful / Serious
Directed / Respectful



Que el desarrollo de un *Plan B* sea una norma: Plan de asistencia exitosa

MY CHILD'S ATTENDANCE GOALS



To improve my child's attendance, I can commit to the following:

- _____
- _____
- _____

We will review progress to meet this goal at the next Parent-Teacher Conference.

POSSIBLE STRATEGIES TO REACH YOUR CHILD'S ATTENDANCE GOALS

- I will keep an attendance chart at home. At the end of the week, I will reward my child for attending school every day with _____ (i.e. A visit to the park, extra screen time, a special treat)
- I will make sure my child is in bed by _____ p.m. and the alarm clock is set for _____ a.m.
- If my child consistently complains of a stomachache or headache and medical concerns have been ruled out, I will send him/her to school anyway and call Counselor _____ so that he/she can check in with him/her during the school day.
- If my child has a cold but no fever (less than 100 degrees), I will send him/her to school anyway. If I don't have a thermometer, I will purchase or borrow one.
- I will find a relative, friend, or neighbor who can take my child to school if I can't make it or if he/she missed the bus.
- I will set up medical and dental appointments for weekdays after 3:30 p.m.

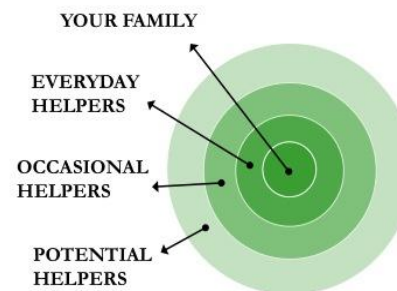
- My child was present _____ days.
- My child was absent _____ days.
- My child's current attendance rate is _____%.
- My goal for next year is to improve my child's attendance to _____%.



To learn more, please visit
www.attendanceworks.org or www.ar-qlr.net



YOUR FAMILY'S HELP BANK



- Your Family:** List who lives in your house.
- Everyday Helpers:** Identify who you can call on to help drop your child off or who can pick him or her up when you cannot. These are people like friends, neighbors and relatives who can help regularly.
- Occasional Helpers:** Identify people who probably cannot help everyday, but can help in a pinch. Maybe it's a godparent, a relative or a friend who lives outside your neighborhood but can be there for short stints.
- Potential Helpers:** Identify people who are part of your school community, church or neighborhood who are able to help—if you ask.

- Your Family:**
- Everyday Helpers:**
- Occasional Helpers:**
- Potential Helpers:**

If I need help getting my child to and from school, I will ask the following people to be our back-up:

_____	_____
Name	Best Contact Number
_____	_____
Name	Best Contact Number
_____	_____
Name	Best Contact Number



To learn more, please visit www.attendanceworks.org
Adapted with permission of the DeVos Family Foundation

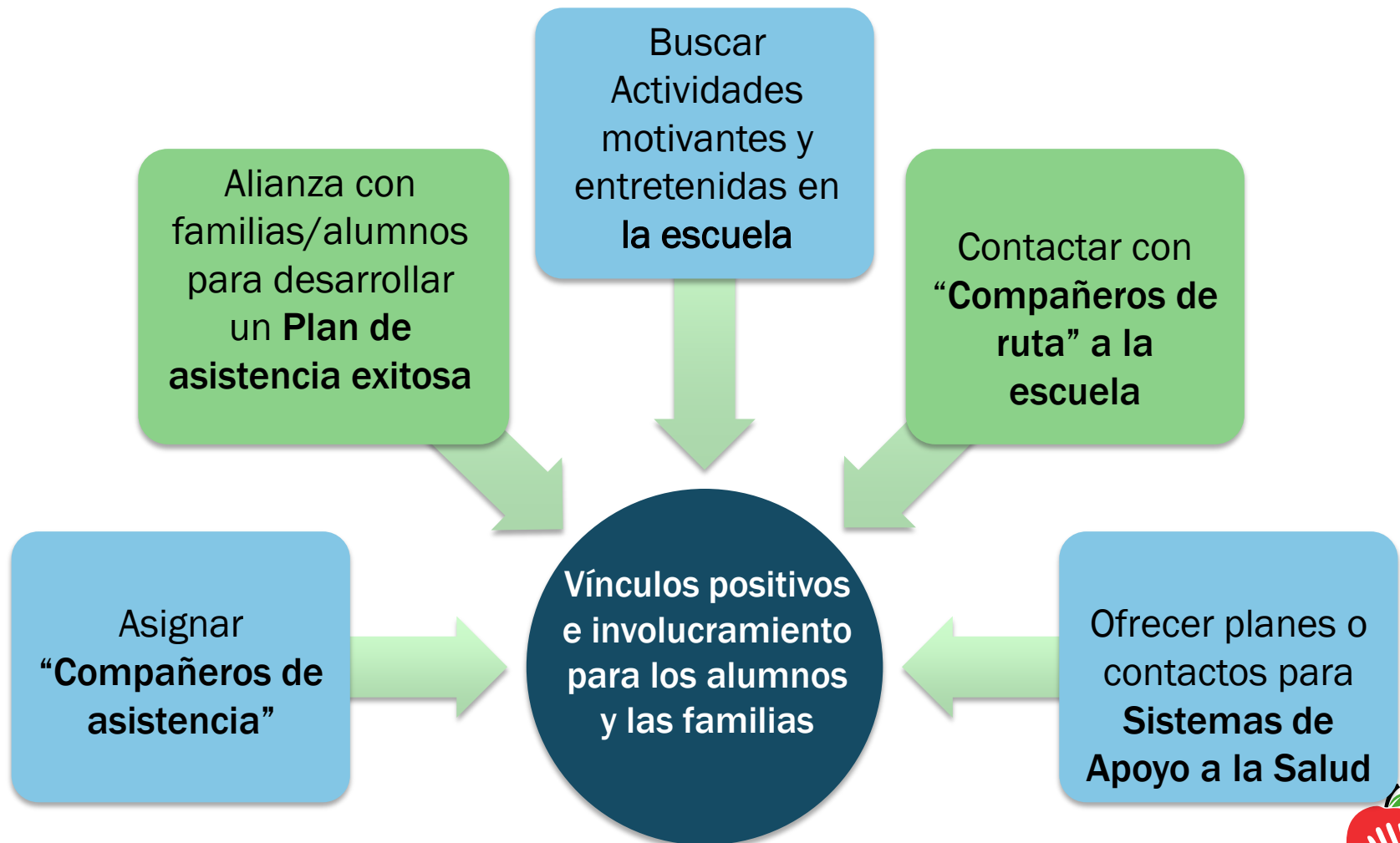


Usar datos para identificar quiénes necesitan más contacto y apoyo personalizado.

- ❑ Ausentismo crónico (faltar 10% o más de los días escolares) del año anterior, asumiendo que los datos están disponibles.
- ❑ Los alumnos comienzan a presentar ausentismo crónico.



¿Qué apoyo se puede ofrecer?



Contacto personalizado:

Role Play

José está en kínder. Ha faltado a la escuela 5 días desde que comenzaron las clases. Cuando le preguntas si estuvo enfermo, él dice que no, que simplemente no pudo ir a la escuela ese día. José también llega tarde frecuentemente.

También has escuchado a José decirle a sus amigos que está ansioso por salir de vacaciones, porque su mamá está planeando tomarse algunos días extra para pasar más tiempo con la familia.



Discusión

1. ¿Funcionó lo que el profesor dijo?
¿Ayudó a que José y su familia consideraran la asistencia como una prioridad?
2. ¿Qué podría haber hecho el profesor para ser más efectivo?

Estructurando la conversación para construir una relación de confianza

1

Aprender

Aprenda sobre la familia de su alumno y su experiencia en la escuela o sala de clases. Pregunte cómo ha sido el año tanto en lo social como lo académico. Averigüe sobre los deseos y sueños de sus hijos.

2

Compartir

Comparta aspectos positivos que ha observado en el niño. Comparta su propia visión para el aprendizaje y desarrollo del niño, incluyendo el apoyo necesario para que los niños sean exitosos a través de la promoción de hábitos de asistencia.

3

Informar

Revise el reporte de asistencia con los padres. Oriente la conversación a los índices de ausentismo de los estudiantes, e informe a los padres sobre los posibles efectos de esas inasistencias. Conecte la asistencia con las esperanzas y sueños de los padres de los niños.

4

Discutir

Discuta los desafíos que deben enfrentar los padres para llevar a los niños a la escuela, así como las fortalezas que pueden seguir desarrollando. En el caso de los niños con ausentismo crónico, intente comprender las barreras que generan estas inasistencias.

5

Hacer un Plan

Piense en estrategias con los padres para abordar el ausentismo y ayúdelos a desarrollar un plan para mejorar la asistencia. Ofréscales derivaciones a servicios que puedan necesitar y pregunte si hay otra forma en que pudiera ayudarles.



Role Play: José Revisitado

José está en kínder. Ha faltado a la escuela 5 días desde que comenzaron las clases. Cuando le preguntas si estuvo enfermo, él dice que no, que simplemente no pudo ir a la escuela ese día. José también llega tarde frecuentemente.

También has escuchado a José decirle a sus amigos que está ansioso por salir de vacaciones, porque su mamá está planeando tomarse algunos días extra para pasar más tiempo con la familia.



Reflexión:

A partir de lo observado en el *role play*, qué crees que es lo más importante que debe y no debe hacerse para lograr la participación de los padres en la asistencia de los niños?

Compártelo con la persona a tu lado.



Principios clave para la participación de los padres en la asistencia

- Involucre a las familias desde temprano.
- Establezca una relación positiva.
- Adopte un enfoque basado en las fortalezas.
- Dele a los padres la oportunidad de hablar.
- Verifique que todos comprendan.
- Comuníquese en el lenguaje de los padres.
- Ofrezca apoyo.
- Recuerde que el involucramiento de los padres es un proceso en constante desarrollo, no un evento único.

En conclusión:

A menos que los niños estén en la escuela o educación parvularia, no podrán beneficiarse de lo que se les ofrece.

La asistencia refleja si las escuelas, profesores y comunidades construyen una cultura de asistencia y abordan las barreras para llegar a clases.

